

CORÉE

MANIA

ROMAN D'UN VOYAGEUR

A SEVRES

21 janvier 2015 • 20 juillet 2015

FICHE PÉDAGOGIQUE
POUR LES VISITES SCOLAIRES

Cycle 2 et 3, collège et lycée
Durée 1h30

Sèvres
CITÉ DE CÉRAMIQUE



Métro ligne 9 • Pont de Sèvres
Tramway T2 • Musée de Sèvres
www.sevresciteceramique.fr

FONDATION
BETTENCOURT
SCHUELLER

Ce dispositif pédagogique
a bénéficié du soutien de
la Fondation Bettencourt Schueller

SOMMAIRE

- 3 Introduction**
- 4 Programme de l'histoire des arts (extraits)**
- 5 Parcours de l'exposition**
- 18 Chronologie**
- 19 Lexique**
- 20 Pistes pédagogiques cycles 2 et 3**
- 22 Pistes pédagogiques collège et lycée**
- 28 Autour de l'exposition**

L'exposition *Corée Mania, roman d'un voyageur*, propose de suivre les traces du diplomate français Victor Collin de Plancy, premier Consul de France à être nommé en Corée à la fin du XIX^e siècle. Fasciné par la culture de ce pays dans lequel il séjourne à deux reprises entre 1886 et 1906, il se fait progressivement le porte-parole de la culture coréenne en France. Collectionneur, il est à l'origine de la majeure partie de la collection de céramiques coréennes de Sèvres - Cité de la céramique.

Les œuvres présentées dans l'exposition permettent de dresser un panorama de l'art coréen depuis le V^e-VI^e siècle jusqu'au XIX^e siècle, avec en introduction une sélection d'œuvres contemporaines d'artistes considérés comme des « Trésors nationaux vivants ».

Le pays et sa culture sont évoqués par les céramiques issues des collections de la Cité de la céramique mais aussi par des photographies, des peintures, du mobilier et des dispositifs audio - récits de voyageurs, lecture d'un poème coréen - et vidéo - enregistrement de cinq chorégraphies traditionnelles de danses de cour.

Un parcours tactile reproduisant les décors de six pièces emblématiques permet aux visiteurs de découvrir du bout des doigts quelques-uns des motifs de l'art coréen.

LE PROGRAMME DE L'HISTOIRE DES ARTS (extraits)

.....

À travers cette exposition, les élèves pourront approcher certaines des thématiques du programme de l'histoire des arts et de l'enseignement des arts plastiques du collège et du lycée.

Cycle 2 – Grande section de maternelle CP, CE1 et cycle 3 - CE2, CM1, CM2

- Les périodes historiques: le XIX^e siècle (œuvres du VI^e au XX^e siècle).
- Les domaines artistiques
Les « arts du quotidien »: objets d'art.
Les « arts du visuel »: arts plastiques.

La liste de référence
Le XIX^e siècle: des récits, des poésies.

Collège

- La période historique: le XIX^e siècle (œuvres du VI^e au XX^e siècle).
- Le domaine artistique: Les « arts du quotidien »: objets d'art, arts populaires. Les « arts du visuel »: arts plastiques, peinture, dessin.
- Les thématiques
 - « Arts, créations, cultures »
L'œuvre d'art, la création et les traditions (populaires, régionales) qui nourrissent l'inspiration artistique (légendes, récits, mythes).
 - « Arts, mythes et religions »
L'œuvre d'art et le mythe: ses différents modes d'expressions artistiques, ses traces dans l'œuvre d'art.
 - « Arts, ruptures et continuités »
L'œuvre d'art et le dialogue des arts: citations et références d'une œuvre à l'autre.

Lycée

- La période historique pour les classes de première: le XIX^e siècle (œuvres du VI^e au XX^e siècle)
- Le domaine artistique: Les « arts du quotidien »: objets d'art, arts populaires. Les « arts du visuel »: arts plastiques, peinture, dessin.
- Les thématiques:
 - Champ anthropologique « Arts et sacré »: *L'art et les grands récits, L'art et les croyances.* « Arts, sociétés, cultures »: *L'art et les identités culturelles.*
 - Champ esthétique « Arts, goûts, esthétiques »: *L'art et ses classifications, L'art et ses codes.*

Le programme de l'enseignement des arts plastiques, collège et lycée (Extraits)

Les classes du collège -

Le programme

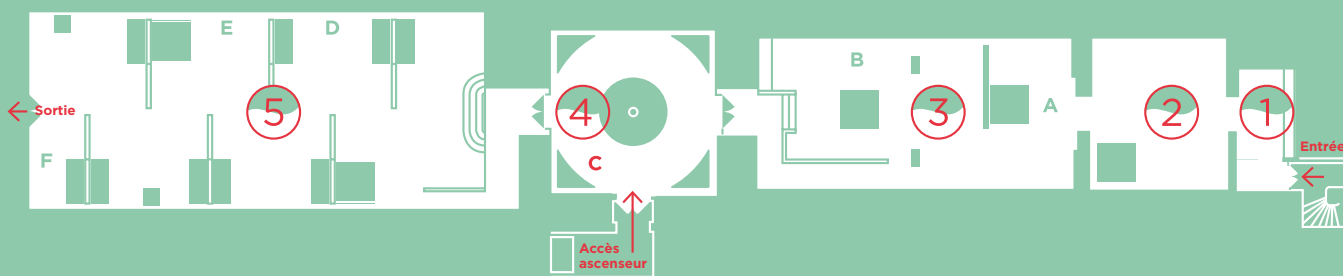
Le champ des pratiques bidimensionnelles, graphiques et picturales: le dessin, la peinture.

Le champ des pratiques tridimensionnelles, sculpturales et architecturales: le modelage, l'assemblage.

Les classes de première et de terminale littéraires, les classes de terminale des séries générales et technologiques:

- *Le programme*
Compétences culturelles: être capable de situer et comprendre une œuvre quand aux divers enjeux de son époque et de son pays
- *Les contenus*
L'espace du sensible: réfléchir à la mise en situation de l'œuvre dans l'espace de monstration.
L'œuvre et le monde: le dialogue de l'œuvre avec la diversité des cultures.

LE PARCOURS DE L'EXPOSITION



1 Bienvenue en Corée

Divisée en deux Etats, la Corée est un pays moderne, très attachée à ses traditions, en particulier en matière de céramiques.

2 Le « Royaume ermite »

À la fin du XIX^e siècle, la Corée est un pays secret qui s'ouvre progressivement aux influences étrangères. Diffusion de récits de voyageurs donnant leurs premières impressions sur la Corée.

3 Sur les traces de Victor Collin de Plancy, au service de la Corée

A la rencontre de Victor Collin de Plancy et de ses passions : le mystère qui entoure sa relation avec une danseuse de la cour de Corée, sa contribution et celle de ses proches collaborateurs à la connaissance de l'art de la Corée en France. Diffusion du récit de l'histoire de Li Chin et de Collin de Plancy.

4 Autour du vase au dragon

Le vase au dragon, chef d'œuvre des collections coréennes de Sèvres - Cité de la céramique, trône au centre de cette salle d'interprétation des techniques et des motifs traditionnels coréens.

5 Des céladons de Koryō à l'art populaire *minhwa*

Les collections rapportées par Collin de Plancy présentent un panorama de l'art coréen depuis les grès ajourés de l'époque des Trois Royaumes (57 av. J-C-668 ap. J-C), en passant par les céladons de l'époque Koryō (918-1392) et l'art sobre des lettrés de l'époque Chōson (1392-1910). L'exposition évoque également les trois spiritualités du pays, chamanisme, bouddhisme et confucianisme ; et l'art populaire *minhwa* au XIX^e siècle... Diffusion de la lecture d'un poème coréen.

A-B-C-D-E-F PARCOURS TACTILE

Reproductions en relief de six œuvres présentées dans les salles.

- A Portrait de Victor Collin de Plancy, avant 1922
- B Carpe sortant de l'eau et devenant dragon, XIX^e siècle
- C Grand vase au dragon, XVIII^e siècle
- D Jatte à décor de chrysanthèmes, XI^e siècle
- E Bouteille à décor de grues dans les nuées, XIV^e siècle
- F Vase aux dix symboles de la longévité, XIX^e siècle

SALLE 1 - Bienvenue en Corée

La création contemporaine en Corée est évoquée dans cette salle d'introduction avec des œuvres de cinq céramistes sud-coréens. Ces artistes ont reçu la distinction honorifique de « Biens culturels intangibles » par le gouvernement coréen (l'équivalent des « Trésors nationaux vivants » au Japon) en raison de leur travail inspiré des savoir-faire et des techniques ancestraux.



Vue de l'exposition
© G. Jonca, Sévres -
Cité de la céramique

SALLE 2 - Le « Royaume ermite »

Le contexte politique

La Corée au XIX^e siècle est peu développée économiquement et peu ouverte sur l'extérieur, d'où son surnom de « Royaume ermite ». C'est un pays gouverné depuis le XIV^e siècle par la dynastie Chōson, mais vassale de la Chine des Qing depuis 1637 (à laquelle elle paye chaque année un tribut).

Dans le dernier quart du siècle, elle subit l'influence croissante de ses voisins la Chine et le Japon, qui la contraignent à ouvrir davantage ses frontières. C'est une période favorable pour les Occidentaux, missionnaires, conseillers techniques, voyageurs et diplomates, qui profitent de cette ouverture pour découvrir le pays.

La France signe en 1886 un traité de commerce et d'amitié franco-coréen et deux ans plus tard, en 1888, Victor Collin de Plancy est nommé Premier Consul et Commissaire du gouvernement français à Séoul.

Pendant son séjour, les rivalités croissantes entre la Chine et le Japon pour la domination de la Corée conduisent à un affrontement en 1894 qui se solde par la défaite de la Chine en 1895 (signature du traité de Shimonoseki).

La Russie s'affirme alors comme le principal rival du Japon pour le contrôle de la Corée. Cette même année 1895, les Japonais envahissent Séoul. La reine Min, qui favorisait le camp pro-russe, est assassinée. Le roi de Corée se réfugie quelques mois plus tard dans la légation russe et proclame l'empire de Corée en 1897 dans une ultime tentative de conserver à son pays son indépendance. En 1904, un deuxième affrontement oppose cette fois-ci le Japon et la Russie pour le contrôle de la Corée et de la Mandchourie. Le Japon en sort à nouveau victorieux et la Corée devient un protectorat japonais. Son annexion est rendue définitive par un traité en 1910.

La vie quotidienne

Des photographies anciennes, vues de Séoul et du port de Tchémoulpo par lequel arrivent les occidentaux, des cartes géographiques du XIX^e siècle et des récits diffusés dans la salle permettent de comprendre la singularité de ce pays aux yeux des occidentaux. Ces derniers expriment leur étonnement et leur fascination devant une culture si éloignée de la leur.

L'évocation d'un intérieur domestique complète ce panorama du pays en présentant objets et meubles du quotidien.



Intérieur domestique
Vue de l'exposition
(c) G. Jonca, Sèvres -
Cité de la céramique



SALLE 3 - Sur les traces de Victor Collin de Plancy, au service de la Corée



Cette salle est consacrée à Victor Collin de Plancy et à trois de ses proches collaborateurs : Anatole Billequin, chimiste, avec lequel il travaille sur la porcelaine coréenne ; Maurice Courant, son secrétaire et interprète ; Charles Varat, voyageur et ethnologue.

Victor Collin de Plancy

Après des études de droit et de chinois, Victor Collin de Plancy devient interprète puis diplomate. Il séjourne en Corée de 1888 à 1890, puis de 1896 à 1906. Séduit par l'art et la culture coréens, il noue des relations importantes avec le gouvernement coréen, comme en témoignent les photographies qu'il a pu prendre du roi, ou les décorations qui lui ont été décernées. Son portrait, ci-après, le représente âgé en grande tenue avec l'ensemble de ses décorations françaises et étrangères.

Curieux et ouvert d'esprit, Collin de Plancy rassemble une collection de livres, de céramiques, de meubles et de peintures, dont quelques-uns sont présentés dans cette section.

Le diplomate âgé est représenté en grande tenue, avec l'ensemble de ses décorations françaises et étrangères obtenues pendant sa carrière (trois d'entre elles présentées dans les vitrines sont reproduites tactilement).

PARCOURS TACTILE A

Portrait de Victor Collin de Plancy
Henri Bernard,
huile sur toile,
Avant 1922
Troyes, Musée saint Loup



Désireux de faire connaître la Corée en France, il donne une partie de sa collection à des institutions françaises, dont le Musée Guimet et le Musée national de céramique de Sèvres auquel il confie près de 250 pièces. Il soutient à Séoul le projet du céramiste Léopold Rémion d'implanter une manufacture de porcelaine sur le modèle de celle de Sèvres. Pour le remercier de son implication, la Manufacture de Sèvres crée un *Vase Collin* et s'inspire de vases coréens donnés au Musée pour la forme du *Vase Oul-San* (vitrine «Collin de Plancy et la Manufacture de Sèvres»).



Vase Collin,
Manufacture de Sèvres,
XIX^e s. Sèvres-Cité
de la céramique,
D924-1-14



Le «roman» de Collin de Plancy: Li Chin

Hippolyte Frandin, successeur de Victor Collin de Plancy à Séoul, rapporte dans son récit de voyage que le diplomate serait tombé sous le charme d'une danseuse du Roi qu'il aurait épousée et emmenée en France. A leur retour en Corée, la jeune femme aurait été obligée de regagner la cour et désespérée, elle se serait suicidée. Si les preuves manquent, l'histoire romantique a séduit les Coréens qui lui ont consacré plusieurs romans. Des instruments de musique (cithare, flûte, vièle) évoquent l'univers des danseuses coréennes, les *kisaeng*, dont le rôle était de divertir les hommes de la haute société. Une vidéo présentant cinq danses de la cour coréenne

est également diffusée dans la salle ainsi que le récit de l'histoire de Li Chin, tiré de l'ouvrage *En Corée* d'Hippolyte Frandin et Claire Vautier.

Anatole Billequin: le chimiste

Professeur de chimie à l'université de Pékin, Anatole Billequin effectue des recherches sur la porcelaine coréenne à la demande de Collin de Plancy. Il rassemble des céramiques de la période Chōson (1392-1910): des porcelaines blanches aux formes irrégulières et aux décors discrets (présentées dans une vitrine), qui sont par la suite confiées au Musée de Sèvres. Il publie en 1894 *Note sur la porcelaine coréenne* où il présente ses recherches.

Maurice Courant: le littéraire

Secrétaire-interprète de Victor Collin de Plancy à Séoul, Maurice Courant se consacre, à la demande du diplomate, à l'établissement d'une bibliographie des ouvrages publiés en coréen. Cette *Bibliographie coréenne*, publiée en 1894, fait toujours autorité aujourd'hui. En 1900, lorsque la Corée décide d'installer un pavillon coréen à l'Exposition Universelle de Paris, les deux hommes sont sollicités. Maurice Courant rédige les textes de présentation des objets sélectionnés par Victor Collin de Plancy.

Charles Varat: l'ethnologue

Ce riche industriel effectue un voyage en Corée en 1888 à la demande du ministère de l'Instruction Publique et des Beaux-Arts. Accueilli par Collin de Plancy, il rassemble avec son aide de nombreux objets ethnologiques donnés par la suite au Musée Guimet: costumes, statuettes en bois peint, peintures aux couleurs vives et aux thèmes populaires. Ces objets témoignent de ses recherches sur la vie quotidienne et les coutumes locales.

Cette peinture illustre une légende chinoise très populaire en Corée: la carpe qui parvient à remonter le courant et se transforme en dragon.

PARCOURS TACTILE B

Carpe sortant de l'eau et devenant dragon
Papier, Corée, XIX^e siècle
Mission Varat, 1888
Musée national des arts asiatiques - Guimet,
MG 25497



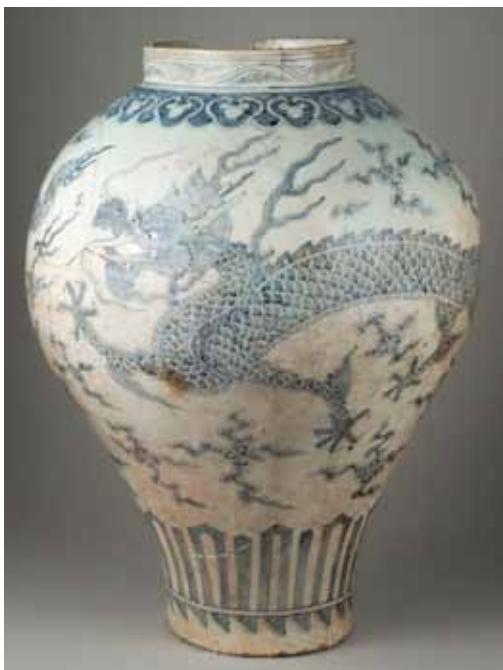
(Pour des raisons de conservation, ce dessin ne sera présenté que durant les trois premiers mois de l'exposition)

SALLE 4 - Autour du vase au dragon

Le vase au dragon, réalisé au cours de la décennie 1850-1860, est un des chefs d'œuvre de la porcelaine coréenne au décor bleu et blanc. Le motif du dragon aux cinq griffes était réservé au roi et ce type de vase était utilisé comme ornement dans la salle du trône. Ce vase est un des plus grands conservés aujourd'hui, il a peut-être été donné par le roi Kojong à Collin de Plancy à la suite d'un banquet officiel.

PARCOURS TACTILE C

Grand vase au dragon
Porcelaine, à décor bleu
cobalt sous couverte,
Corée, seconde moitié
du XVIII^e siècle
Don Collin de Plancy,
1894
Sèvres - Cité de la
céramique, MNC 9795



Dans cette salle d'interprétation, sont explicités les termes* se rapportant aux techniques (céladon, estampage, incrustation...), aux motifs traditionnels coréens (chrysanthèmes, lotus, dragon...) et à une sélection d'objets emblématiques (coffre, studio de lettré *sarabang*...). Une chronologie permet de prendre connaissance des relations diplomatiques entre la France et la Corée pendant le XIX^e siècle.

* Voir le lexique complet page 19

SALLE 5 - Des céladons de Koryŏ à l'art populaire *minhwa*

Dans cette salle sont présentés selon un ordre chronologique, les grès de l'époque des Trois Royaumes (57 av. J-C - 668 ap. J-C), les céladons de l'époque Koryŏ (918-1392) et les céramiques des lettrés de la période de Chŏson (1392-1910). Dans cette partie est évoqué également l'apport du chamanisme, du bouddhisme et du confucianisme à la vie spirituelle et artistique du pays, ainsi que l'apparition d'un art populaire, appelé *minhwa*, à partir du XVIII^e siècle.

L'époque des Trois Royaumes (57 av. J-C - 668 ap. J-C)

A cette période, le pays est composé de trois entités politiques d'où son appellation : le royaume de Koguryo au Nord, le royaume de Paekche au Sud-Ouest et le royaume de Silla au Sud-Est. Une confédération de cité-Etats appelée Kaya existe également entre Silla et Paekche.

Les grès de cette période sont de couleur grise, cuits à plus de 1000°C dans des fours fermés en forme de tunnel. Les pièces de Silla, trouvées dans des contextes funéraires, sont très caractéristiques : coupes sur pied ajouré portant des décors géométriques ou de vaguelettes.



Vase sur pied ajouré
Grès
Corée, V^e - VI^e siècle
Don Collin de Plancy,
1894
Sèvres - Cité de la
céramique, MNC 9724.1

Visuel de gauche:
Bol à décor de pivoinies
Grès porcelaineux à décor
moulé sous couverte
céladon
Corée, XI^e siècle
Don Collin de Plancy,
1894
Sèvres - Cité
de la céramique

Les céladons de l'époque Koryŏ (918-1392)

Dans cette section, le travail de l'artisan potier coréen est évoqué par la reproduction en grand format de la *Représentation d'un tour de potier* datant du XIX^e siècle. Un ensemble de céramiques est exposé et permet de saisir la variété chromatique des céladons.

Les céladons sont les céramiques les plus célèbres de Corée. Ce sont des grès recouverts d'un émail composé d'oxyde de fer et cuits à 1200°-1250°C dans une atmosphère de cuisson sans apport d'oxygène (cuisson dite «en réduction»). On obtient ainsi une couleur allant du gris vert au vert olive, en passant par le bleu vert.

Visuel de droite:
Le délicat décor floral de cette jatte illustre la technique du décor moulé sous l'émail, et donc en relief.

PARCOURS TACTILE D

Jatte à décor de fleurs de chrysanthèmes,
Grès porcelaineux à décor moulé sous céladon
Corée, XI^e
Don Président Carnot,
1889
Sèvres - Cité
de la céramique



Visuel de gauche:
Le décor de grues dans les nuages, assez fréquent, évoque l'immortalité. Il est réalisé selon la technique de l'incrustation (sanggam) puis recouvert d'émail.

PARCOURS TACTILE E

Bouteille à décor de grues dans les nuées,
XIV^e siècle
Grès porcelaineux à décor incrusté
Sèvres - Cité de la céramique, MNC 9760

Visuel de droite:
Jatte
Grès porcelaineux à décor incrusté (sanggam) sous couverte céladon
Corée, XII^e siècle
Don Collin de Plancy,
1894
Sèvres - Cité de la céramique, MNC 9780.7



Différents motifs décorent la production coréenne: les chrysanthèmes, symboles de vertu ; les pivoines liées à la richesse ; les fleurs de lotus, caractéristiques du bouddhisme.

Plusieurs techniques sont utilisées pour réaliser ces motifs: le décor gravé, le décor moulé en relief, le décor incisé et le décor incrusté, *sanggam*. Ce dernier est inventé en Corée au cours du XII^e siècle.

Plateau à décor de poissons affrontés
Grès porcelaineux à décor incrusté (sanggam) sous couverte céladon
Corée, XII^e siècle
Don Collin de Plancy, 1894
Sèvres - Cité de la céramique, MNC 9781.2



La période Chōson (1392-1910)

La chute de la dynastie Koryō provoque l'abandon du céladon, remplacé par la production des *punch'ong*, céramiques obtenues selon une technique empruntée en partie à celle du céladon (les pièces sont toujours cuites en réduction) mais dont les décors changent (incision, peinture en brun sous l'émail).

Les céramiques punch'ong
Vue de l'exposition
© G. Jonca, Sèvres - Cité de la céramique



La période Chōson est dominée par l'art des lettrés, sobre et discret, fidèle aux préceptes du confucianisme qui s'impose. Les lettrés, appelés les *yangban*, sont des fonctionnaires recrutés en raison de leur connaissance notamment des textes anciens. Ils occupent le sommet de la hiérarchie sociale devant les agriculteurs, les artisans et les commerçants.

Les objets rassemblés dans cette partie de l'exposition évoquent, aux côtés des céramiques, le studio de travail de ces lettrés : coffre de bois, tabouret de porcelaine, support de pipes, verseuse à eau, pot à pinceaux...

Le poème *Chant des cinq amis* de Yun Sondo diffusé dans la salle en coréen et en français complète cette évocation des lettrés.

Visuel de gauche :
Vase à décor floral
Porcelaine à décor bleu
sous couverte blanche
Corée, seconde moitié
du XVIII^e siècle
Don Collin de Plancy,
1894
Sèvres - Cité de la
céramique, MNC 9781.2



Visuel de droite :
Vase
Corée, XIX^e siècle
Porcelaine
à couverte blanche
Don Colonel John
G. Lee, 1889
Sèvres - Cité de la
céramique, MNC 8748



La vie spirituelle

Malgré la domination du confucianisme, le bouddhisme (époque Koryŏ) et le chamanisme (époque des Trois Royaumes) perdurent dans la société. Chacune de ces spiritualités influence la création artistique et céramique.

Le confucianisme se manifeste par le culte obligatoire rendu aux ancêtres. Chaque foyer possède une chapelle, *sadang*, où sont présentés sacrifices et offrandes à l'aide de multiples instruments : des exemples de céramiques miniatures pour le service funéraire, supports rituel ou encore brûle-parfums, sont exposés dans la salle.

Originaire de l'Inde, le bouddhisme a pour but l'accès à un état d'Eveil, grâce à de nombreuses divinités de la compassion. Très important à l'époque Koryŏ, il conserve une influence à l'époque Chŏson par le biais de grands monastères isolés. À l'image des peintures exposées dans cette section, les peintres bouddhistes s'expriment avec des peintures aux riches couleurs représentant de nombreuses divinités : gardiens de temple menaçants ou rassemblement de divinités compatissantes. Des objets cérémoniels, comme les *kundika*, étaient utilisés dans les rituels de purification.



Kundika
Céramique
Corée, XIV^e siècle
Don Collin de Plancy,
1894
Sèvres - Cité de la
céramique, MNC 9727



Le chamanisme regroupe un ensemble de pratiques très anciennes remontant en Corée à l'époque des Trois Royaumes. Ces pratiques permettent d'entrer en communication avec des divinités et les esprits des ancêtres pour obtenir d'eux une faveur comme la guérison ou la réussite sociale. Les *mudang*, ou chamanes, sont très souvent des femmes, elles organisent des cérémonies spectaculaires d'exorcisme, appelées *kut*. Peintures et représentations de montagnes sacrées sont conservées dans les foyers, tandis que hochets et tambours permettent de pratiquer des exorcismes.



Montagne des immortels
Porcelaine à décor
en relief
Corée, XIX^e siècle
Don Collin de Plancy,
1894
Sèvres - Cité de la
céramique, MNC 12115



L'art populaire, *minwha*

A partir du XVIII^e siècle, les artistes valorisent des thèmes spécifiquement coréens, éloignés de l'influence chinoise. C'est un art populaire, plus libre et coloré, peuplé de symboles. De nouveaux thèmes apparaissent : dragons, symboles de la longévité, tigres ou tortues... Ils se retrouvent sur des céramiques ou sur des peintures aux couleurs vives et au style naïf qui ornent les pièces réservées aux femmes.



Art *minwha*
Vue de l'exposition
© G. Jonca, Sèvres -
Cité de la céramique

L'association des dix symboles est un thème spécifiquement coréen apportant bonheur et longévité (les dix symboles sont clairement identifiés sur la fiche tactile)

PARCOURS TACTILE F

Vase aux dix symboles de la longévité
Porcelaine, décor gravé et peint en bleu sous couverte, XIX^e siècle
Sèvres - Cité de la Céramique, MNC 9804

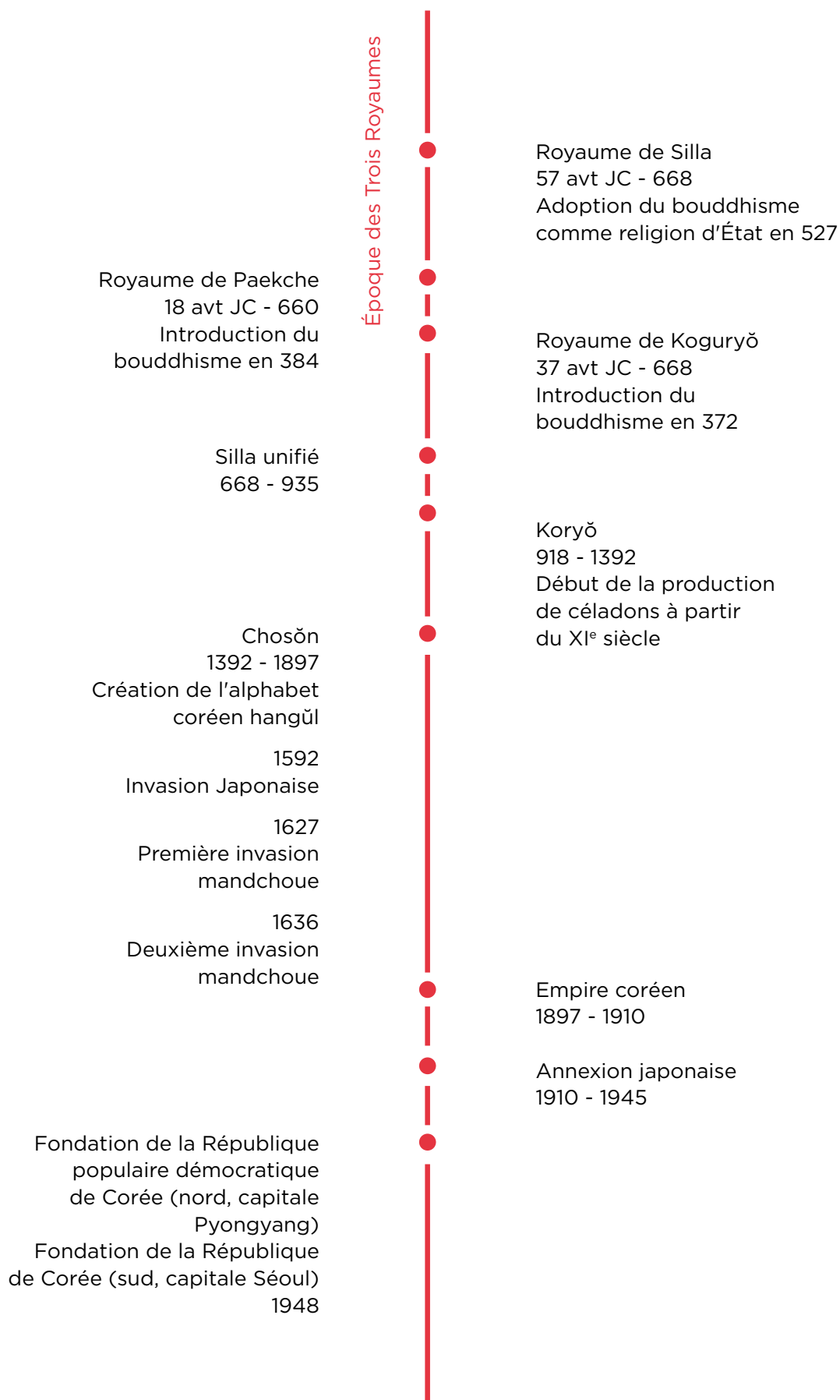


Phénix dans un paysage fantastique
Couleurs sur papier
Corée, XIX^e siècle
Mission Varat, 1888
Musée national des arts asiatiques -
Guimet, MG 25502



Crédits photographiques
© RMN - Grand Palais
(Sèvres - Cité de la céramique)/Martine Beck-Coppola ou Thierry Ollivier
© Musée Guimet, Paris,
Dist. RMN - Grand Palais/
Jean-Yves
et Nicolas Dubois
© Troyes, Musée
Saint-Loup

CHRONOLOGIE



LEXIQUE

Matière et Techniques

Punch'ong

Abréviation de l'expression coréenne : « céramique bleu pâle à décor d'engobe ». Ce terme désigne des grès à couverte céladon ou tirant sur le gris, produits au début de la période Chosŏn, et utilisant une grande variété de techniques décoratives telles que les incrustations, les décors estampés, incisés, ou d'engobes blanches.

Céladon

Grès porcelaineux à la couverte verte tirant sur le bleu, couleur jade. Cette teinte, appelée *bisaek* en Corée est obtenue grâce à une couverte riche en oxyde de fer et à une cuisson en réduction, c'est à dire avec une entrée d'oxygène limitée dans le four.

Estampage

Technique décorative consistant à marquer la pièce crue avec un tampon, avant d'introduire de l'engobe et de recouvrir la pièce d'une couverte translucide.

Incrustation (sanggam)

Technique décorative des céladons consistant à inciser la pièce crue, et à y introduire de l'engobe de couleur noire ou blanche, avant de recouvrir la pièce d'une couverte céladon translucide. Sous la couverte se distingue ainsi un décor en « couleur ».

Laque

Résine de l'arbre à laque, utilisée en Asie pour décorer le mobilier. En Corée, des meubles en bois sont recouverts de plusieurs couches de laque et parfois décorés d'incrustations de nacre.

Sgraffito

Technique décorative consistant à gratter la surface de la couverte d'une pièce pour tracer un motif en faisant apparaître la pâte.

Motifs Fleurs

Chrysanthème

Une des quatre nobles fleurs dans la culture asiatique avec l'orchidée, le bambou et la fleur de prunier. Symbole de longévité et de vertu.

Lotus

Symbole de la création, de la prospérité et de la fertilité. Bien qu'il grandisse dans la boue et l'eau saumâtre, sa beauté ne ternit jamais. Egalement associé à la sagesse dans les enseignements bouddhiques et confucéens.

Pivoine

Symbole de la richesse, de l'honneur et d'un statut élevé, associé à la paix et à la stabilité.

Animaux

Dragon

Animal mythique et aquatique. En Corée, le dragon est décrit comme un être sensible capable de comprendre les émotions humaines. Associé à la figure du roi, en raison de sa puissance et des qualités positives qu'il incarne.

Haetae

Animal mythique hybride mi-lion mi-chien avec parfois une corne sur la tête. Il protège contre les incendies et symbolise la justice du fait de sa capacité à distinguer le bien du mal.

Grue

Oiseau sacré et spirituel. Associée au pin, elle symbolise la longévité.

Kirin

Animal mythique inventé en Chine, la Kirin est censée apparaître pour annoncer la naissance ou la mort d'un souverain bienveillant ou d'un lettré important. Représentée en Corée comme un cerf ou un cheval, le corps parfois recouvert d'écailles ou de feu, la Kirin fait partie des quatre créatures divines avec le dragon, le phénix et la tortue.

Tigre

Symbole de courage et de dignité, représenté sur les vêtements militaires coréens. Protecteur contre les maladies, il apporte également la bonne fortune.

Tortue

Animal régnant sur le monde des insectes. Symbole de longévité, grâce à son espérance de vie très longue. Selon les croyances coréennes, elle est également capable de prédire le futur.

Formes et usages

Coffre

Les coffres constituaient un des rares meubles présents dans le studio du lettré avec la bibliothèque et le bureau bas. Pour respecter les principes confucéens, tous les meubles étaient en bois, de forme simple et sans décoration.

Kundika

Ces vases en forme de verseau étaient utilisés traditionnellement lors de rituels de purification bouddhiques. Ils deviennent progressivement en Corée des objets de la vie courante pour contenir de l'eau, aussi bien chez les élites que dans les maisons populaires.

Maebyeong

Il s'agit de la version coréenne du *meiping* chinois ou 'vase à prunus'. Bien qu'il ait pu servir comme vase à fleur, il était plus traditionnellement utilisé comme récipient pour le vin. Le *maebyeong* coréen a une forme simple mais raffinée, avec un profil curvilinéaire distinct, des épaules volumineuses, une taille fuselée et une base légèrement évasée.

Sarangbang

Présent dans les maisons de fonctionnaires coréens, le *sarangbang* est un studio de lettré, auquel seuls les hommes ont accès. Les nobles et les lettrés de l'époque de Chosŏn étant dévoués à leurs études - lecture, poésie, calligraphie et peinture - ils passaient la majorité de leur temps dans cette pièce qu'ils décoraient à leur goût. Sobriété et classicisme valorisés par le confucianisme dominaient dans le choix des peintures, des calligraphies, des meubles et des céramiques.

..... **CYCLES 2 ET 3**

Questions pendant la visite

1 Dans la **salle 2**, retrouvez cette photographie, **de quand date-t-elle? Qui sont les deux personnages représentés?**



Observez les objets regroupés sur le socle dans cette salle, **qu'évoquent-ils?**

2 Dans la **salle 3**, vous découvrez le personnage de Victor Collin de Plancy, **quel était son métier, qu'a-t-il apporté au Musée de Sèvres?**

3 Victor Collin de Plancy serait tombé très amoureux de Li Chin. **Qui était-elle?** Les objets et la vidéo de cette salle vous aideront à trouver quel était son métier.

4 Dans la **salle 4**, **quel animal est représenté sur le vase au centre de la pièce?** Pour bien découvrir ce motif, allez toucher la fiche tactile. Dans cette salle, **que voyez-vous sur les murs?**

5 Trouvez les céramiques que l'on appelle des céladons. **De quelles couleurs sont-elles? Sur certains de ces céladons on peut voir des motifs de fleurs, lesquels?** Pour vous aider, cherchez cette pièce ci-dessous... et regardez celles qui sont à côté d'elle.



6 Cherchez ce vase, il est décoré de symboles qui assurent une longue vie à celui qui le possède. Essayez de trouver quels sont ces symboles. Pour vous aider, regardez la fiche tactile située à côté.



..... **CYCLES 2 ET 3**

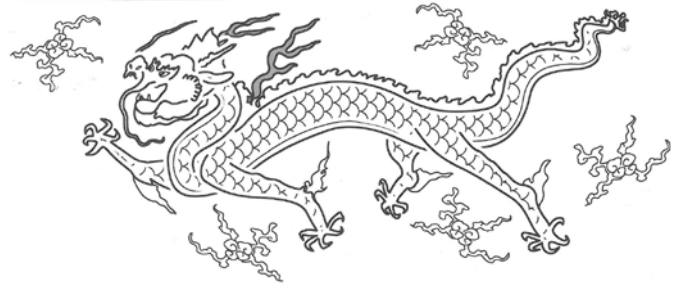
Questions de retour en classe

1 Quel est le point commun entre ce portrait et le vase ci-dessous ?



2 Trois personnes sont évoquées dans la salle 2 après Collin de Plancy. Vous souvenez-vous pour quelles raisons ?

3 Où avez-vous vu le motif ci-dessous, à quelle personnalité particulière est-il lié ?



4 Quels sont les décors que vous avez pu observer sur les pièces en céramique ?

5 Retrouvez les 10 symboles des longévité et dessinez-les.

CYCLES 2 ET 3

Réponses pendant la visite

1 Il s'agit de la photographie du roi de Corée et de son fils le prince héritier Yi-Syek. Elle a été prise vers 1900, Victor Collin de Plancy vivait alors en Corée. L'histoire racontée par l'exposition se passe à cette période, il y a un peu plus de cent ans.

Les objets présentés sur le socle évoquent la vie quotidienne des Coréens. Ce sont des objets qu'ils utilisent tous les jours (bol pour le riz, casserole...). Les photos exposées montrent la ville de Séoul à cette époque, ainsi que ses habitants. Un texte diffusé dans cette salle permet de comprendre la surprise des occidentaux quand ils découvrent le pays, sa culture et ses coutumes.

2 Victor Collin de Plancy était le premier diplomate français à être nommé en Corée, c'est-à-dire qu'il représentait le gouvernement français en Corée. Il a été fasciné par le pays et sa culture et a collecté un ensemble d'objets qu'il a donné par la suite à des institutions françaises. Il a ainsi cédé au Musée de Sèvres environ 250 céramiques, ce qui constitue encore aujourd'hui l'essentiel de sa collection.

3 Li Chin était une danseuse du roi de Corée. La vidéo vous présente des danses traditionnelles de la cour de Corée.

4 Il s'agit du dragon, caractérisé par ses pattes se terminant par cinq griffes, symbole de la royauté. La qualité de la peinture et la taille du vase confirment qu'il s'agissait d'un objet de prestige, il était présenté dans la salle du trône du roi.

Sur les murs se trouvent les motifs décoratifs des pièces en céramique, des termes qui expliquent les techniques de fabrication de ces motifs, et des objets incontournables de la culture coréenne (voir le lexique p.19).

5 Le céladon est une couleur obtenue par une technique précise liée à la composition de l'émail qui recouvre les pièces (oxyde de fer) et à la façon dont on cuit les pièces (cuisson en réduction, c'est-à-dire sans apport d'oxygène). Les couleurs obtenues vont du gris au vert olive en passant par le bleu vert, comme on peut le voir dans la salle. La couleur la plus célèbre et typique du céladon étant le bleu vert de la pièce ci-dessous. Les fleurs représentées sur les pièces sont les chrysanthèmes, les pivoines, les fleurs de lotus.



Assiette carrée à couverte
céladon bleuté
Grès porcelaineux
Don Collin de Plancy, 1894
Sèvres - Cité de la céramique,
MNC 9781.1

6 Les symboles de la longévité sont :
le soleil, le pin, le bambou, la grue, le cerf, le champignon, le rocher, l'eau, la tortue, le nuage.

Réponses de retour en classe

1 Le portrait est celui de Victor Collin de Plancy, et il s'agit du vase *Collin*.
Ce vase a été nommé ainsi pour le remercier de son soutien au projet d'implanter une manufacture de porcelaine sur le modèle de celle de Sèvres à Séoul, même si cela n'a pas pu se réaliser...
D'autres vases faits à Sèvres se sont inspirés de vases coréens qu'il a donnés au Musée comme le *Vase Oul-San*.

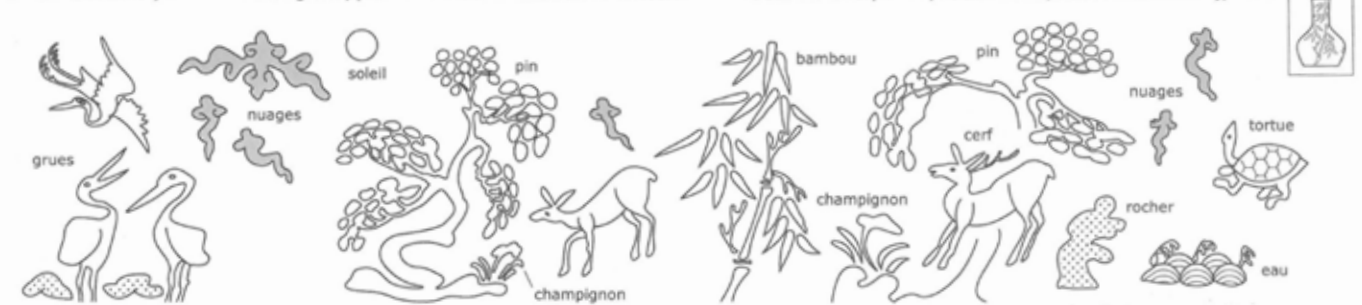
2 Il s'agit de trois proches collaborateurs du diplomate qui ont contribué, par leur travail, à faire connaître l'art et la culture coréens en France. Anatole Billequin, chimiste, a travaillé sur la porcelaine coréenne; Maurice Courant était le secrétaire et interprète du diplomate et a travaillé sur la littérature; Charles Varat, voyageur et ethnologue s'est intéressé à l'art et aux traditions populaires coréens.

3 Il s'agit du Vase au dragon. Les pattes de celui-ci se termine par cinq griffes, symbole de la royauté. Regardez bien le corps du dragon, d'autres animaux sont évoqués à travers lui : le poisson avec les écailles, le cerf avec les bois qu'il porte au-dessus de sa tête, les moustaches des félins, les oreilles de boeuf. Vous pouvez essayer de dessiner à votre tour un dragon en vous inspirant de celui-ci.

4 Vous avez pu voir comme décors : les fleurs de chrysanthèmes, de pivoines, de lotus, la grue au milieu de nuages, le dragon, le tigre, la tortue.

5 Pour vous aider, voici les dessins de la fiche tactile du Vase aux dix symboles de longévité.

F - Vase aux dix symboles de la longévité, porcelaine à décor en relief et en réserve blanche sur fond bleu, Corée, 19ème siècle, Don Collin de Plancy, 1894



..... **COLLÈGE ET LYCÉE**

Questions pendant la visite

1 Dans la **salle 2**, prenez connaissance des documents historiques (photographies, carte), quelles informations vous donnent-ils sur la situation du pays à la période où Victor Collin de Plancy y est diplomate (entre 1888 et 1906)?

2 La Manufacture de Sèvres a rendu un hommage tout particulier à Victor Collin de Plancy, lequel?

3 Qui étaient Anatole Billequin, Maurice Courant et Charles Varat?

4 Dans la **salle 4**, pourquoi le commissaire d'exposition a-t-il choisi de n'exposer qu'une seule pièce? Observez-la et aidez-vous des lexiques illustrés pour émettre une hypothèse.

5 Dans la **salle 5**, regardez les premières pièces en rentrant et comparez-les aux céladons qui leur succèdent dans l'exposition. Que remarquez-vous? Comment, d'après vos observations et la lecture des textes de salle, peut-on définir le céladon?

6 D'après ce que vous découvrez de la période Chosŏn, quel a été l'apport du confucianisme à la création artistique en Corée?

..... COLLÈGE ET LYCÉE

Questions de retour en classe

1 Prenez connaissance de cette description de la Corée faite par Peter Vay de Vaya, missionnaire catholique hongrois, qui séjourne en Corée en 1903 (texte diffusé dans la salle 2).

«L'histoire de la Corée est presque semblable à un conte de fées. La terre du Calme matinal, située là-bas, au-delà des mers, est si tranquille, sort tellement de l'ordinaire, que nous pouvons à peine ajouter foi aux récits narrés à son sujet, et nous sommes tentés de croire à une pure fiction.

Le pays, les gens et la vie sont bizarres et totalement différents de ce que nous voyons et de ce que nous rencontrons dans toute autre partie du monde. Il n'y a rien de plus impressionnant pour un voyageur venant directement de quelque port de l'Occident que d'aborder en ce pays, le plus extrême du continent oriental. C'est comme s'il avait mis les pieds dans un monde à l'envers; tout est à l'encontre de ce qu'il a été accoutumé de voir. Les faits et les idées sont opposés aux nôtres; les choses matérielles et intellectuelles semblent être gouvernées par d'autres règles et d'autres lois naturelles. L'origine de la Corée se perd dans le domaine du mythe et du mystère; son passé est si varié, si mouvementé, que nous le considérons comme légendaire. Et son présent reste fidèle à la tradition.»

Extrait de Peter Vay de Vaya, *Empires et empereurs*, 1908, in *Voyageurs au pays du matin calme*, Récits de voyage 1788-1938, réunis par Loïc Madec et Charles-Edouard Saint Guilhem, Omnibus, 2006.

Que vous inspire sa description du pays?

2 Quelle a été la collaboration entre Victor Collin de Plancy et Sèvres?

3 Quels sont les décors que vous avez pu observer sur les pièces en céramique. Quelles sont les techniques de réalisation de décor des céladons?

4 Quelles sont les trois spiritualités qui coexistent en Corée?

5 À quelle période appartient ce dessin? De quelle façon se distingue-t-il des périodes précédentes?



COLLÈGE ET LYCÉE

Réponses pendant la visite

1 À la fin du XIX^e siècle, la Corée est gouvernée par la dynastie Chōson (depuis le XIV^e), le roi est représenté ici en photo avec son fils. En 1886, la France a signé un traité de commerce et d'amitié franco-coréen, ce qui a conduit à la nomination en 1888 de Victor Collin de Plancy comme Premier Consul et Commissaire du gouvernement français à Séoul. Plusieurs photographies évoquent la vie des diplomates étrangers à Séoul.

Deux conflits ont lieu pendant son séjour, le premier affrontement oppose la Chine et le Japon en 1894 pour la domination de la Corée et se solde par la défaite de la Chine en 1895.

Le deuxième affrontement oppose en 1904 la Russie et le Japon toujours pour le contrôle de la Corée mais aussi de la Mandchourie. C'est ce conflit qui est évoqué par la « carte du théâtre de la guerre russo-japonaise ». Il se termine par la victoire du Japon qui annexe la Corée.

Dans cette salle, outre le contexte politique, celui de la vie quotidienne est abordé par une évocation d'un intérieur coréen et par des récits de voyageurs donnant leurs impressions à leur arrivée à Séoul.

2 Dans la vitrine « Collin de Plancy et la Manufacture de Sèvres », vous pouvez découvrir un vase qui porte le nom *Collin*. Ce vase a été nommé ainsi pour le remercier de son soutien au projet d'implanter une manufacture de porcelaine sur le modèle de celle de Sèvres à Séoul, même si celui-ci n'a pas abouti... D'autres vases faits à Sèvres se sont inspirés de vases coréens qu'il a donnés au Musée comme le *Vase Oul-San* (vitrine « Collin de Plancy et la Manufacture de Sèvres »).



Vase Collin,
Manufacture de Sèvres,
XIX^e s.
Sèvres - Cité de la céramique,
D924-1-14

3 Ces trois hommes étaient de proches collaborateurs et amis du diplomate qui se sont beaucoup intéressés à la culture coréenne. Anatole Billequin, chimiste, a travaillé sur la porcelaine coréenne; Maurice Courant était le secrétaire et interprète du diplomate, et a travaillé sur la littérature; Charles Varat, voyageur et ethnologue s'est intéressé à l'art et aux traditions populaires coréens.

4 Le vase au dragon, exposé seul dans cette salle, est un chef-d'oeuvre des collections de la Cité de la céramique. Le motif du dragon dont les pattes se terminent par cinq griffes symbolise la royauté (cf. lexique p.19). La qualité de la peinture et la taille du vase confirment qu'il s'agissait d'un objet de prestige au service du roi. D'autres animaux importants pour les Coréens sont évoqués dans le dessin du dragon: le poisson avec les écailles, le cerf avec les bois qu'il porte au-dessus de sa tête, les moustaches des félins, les oreilles de boeuf.

5 Les premières pièces sont en grès, elles datent de l'époque que l'on appelle les Trois Royaumes et plus précisément des V^e et VI^e siècles de notre ère. Contrairement aux céladons, elles ne sont pas émaillées et elles ont pour caractéristique d'être des coupes sur des pieds ajourés. Le céladon est une couleur obtenue par une technique précise liée à la composition de l'émail qui recouvre les pièces (oxyde de fer) et à la façon dont on cuit les pièces (cuisson en réduction, c'est-à-dire sans apport d'oxygène). La palette de couleurs va du gris au vert olive en passant par le bleu vert, comme on peut le voir dans la salle. La couleur la plus célèbre et typique du céladon étant le bleu vert de la pièce ci-dessous.



Assiette carrée à couverte
céladon bleuté
Grès porcelaineux
Don Collin de Plancy, 1894
Sèvres - Cité de la céramique,
MNC 9781.1

6 La période Chōson est dominée par l'art des lettrés, sobre et discret, fidèle aux préceptes du confucianisme qui s'impose. Les lettrés, appelés les *yangban*, sont des fonctionnaires recrutés en raison de leur connaissance, notamment des textes anciens.

Les objets rassemblés dans cette partie de l'exposition évoquent cet art : porcelaines blanches, porcelaines aux motifs en bleu de cobalt sous émail, coffre de bois, tabouret de porcelaine, support de pipes, verseuse à eau, pot à pinceaux... Les motifs décoratifs de cette période illustrent le voyage philosophique et intérieur lié au confucianisme.

Le poème *Chant des cinq amis* de Yun Sondo diffusé dans la salle, en coréen et en français, complète cette évocation des lettrés.

Réponses de retour en classe

1 Ce récit décrit les premières impressions du missionnaire lorsqu'il arrive en Corée quelques années après son ouverture aux étrangers.

Beaucoup de voyageurs ont décrit la singularité du pays à leurs yeux et ont exprimé leur étonnement devant une culture si éloignée de la leur.

2 Victor Collin de Plancy a été fasciné par le pays et sa culture. Il a collecté un ensemble d'objets qu'il a donné par la suite à des institutions françaises. Il a ainsi cédé au Musée de Sèvres environ 250 céramiques, ce qui constitue encore aujourd'hui l'essentiel de sa collection coréenne. De part sa collaboration avec Charles Varat, Anatole Billequin et Maurice Courant, il a permis de mieux faire connaître la culture coréenne en France. Côté Manufacture, le vase *Collin* a été ainsi nommé pour le remercier de son soutien pour le projet d'implanter une Manufacture de porcelaine sur le modèle de celle de Sèvres à Séoul.

3 Vous avez pu voir comme décors: les fleurs de chrysanthèmes, de pivoines, de lotus, la grue au milieu de nuages, le dragon, le tigre, la tortue.

Les techniques utilisées pour les céladons sont le décor moulé en relief, le décor incisé et le décor incrusté, *sanggam*. Ce dernier est inventé en Corée au cours du XII^e siècle.

Le lexique p.19 pourra vous aider à compléter l'approche de ces techniques.

4 Les trois spiritualités sont le chamanisme, pratique ancrée dans la société depuis l'époque des Trois Royaumes, le bouddhisme à l'époque Koryō, et le confucianisme, à partir de l'époque de Chōson. Chacune de ces spiritualités a influencé la création artistique et céramique en Corée.

5 Ce dessin fait partie de l'art populaire *minwha*, qui se développe à partir du XVIII^e siècle. Cet art est formellement plus libre et coloré, peuplé de symboles. De nouveaux thèmes apparaissent: dragons, longévité, tigres et ici le phénix... Ils se retrouvent sur des céramiques ou sur des peintures aux couleurs vives et au style naïf.



Phénix dans un paysage fantastique
Couleurs sur papier
Corée, XIX^e siècle
Mission Varat, 1888
Musée national des arts asiatiques -
Guimet, MG 25502

(Pour des raisons de conservation,
ce dessin ne sera présenté que
durant les trois premiers mois
de l'exposition)

AUTOUR DE L'EXPOSITION

Le volet contemporain de *Corée Mania* (20 mai 2015 - 4 janvier 2016), complètera le propos de l'exposition patrimoniale, en mettant l'accent sur la créativité de deux artistes coréennes, dans les domaines de la céramique et du verre.

Grande dame de la céramique, **KIM Yik-Yung**, née en 1935 à Chongjin et travaillant à Séoul, est considérée comme une artiste majeure dans son pays et dans le reste du monde, pour avoir fait le lien entre héritage culturel et création contemporaine.

KIM Yeun-Kyung, née en 1970 à Séoul, est actuellement responsable de l'atelier verre à l'ENSAD de Strasbourg. Elle a reçu le Prix Liliane Bettencourt pour l'intelligence de la main - Métiers du verre 2001. Son travail de sculpture en verre est apprécié bien au-delà de nos frontières.

Pendant toute la durée de l'exposition **Claire Roudenko-Bertin**, artiste multimédia, poète, enseignante et sculpteure, en résidence au laboratoire, propose une installation poétique dans la salle Asie du Musée, en résonance avec sa résidence actuelle au laboratoire sur les techniques du céladon.

Visites et ateliers pour le public scolaire

• Visite guidée de l'exposition

(1h ou 1h30)

Tarif par classe 1h: 44 €, 1h30: 65 €

• Visite libre de l'exposition et ateliers en demi-groupe au choix (2h)

Cette fiche pédagogique permet de préparer sa visite.

Tarif par classe 150 €

Atelier de modelage

Réalisation de bols décorés selon les techniques vues dans l'exposition (gravure, motifs en relief). Cet atelier ne prévoit pas la mise en couleur, les participants peuvent emporter leur pièce (prévoir un sac plastique à cet effet). La classe est répartie en deux demi-groupes de 15 enfants maximum. L'intervenant accueille la classe devant le Musée (ou dans le hall du Musée s'il pleut) prend en charge le premier groupe, puis il vient chercher le deuxième groupe au même endroit, une heure plus tard. Pendant les séances de modelage, l'enseignant conduit la visite de l'exposition avec l'autre moitié de la classe.

Ateliers Percussion et Conte

Magie des percussions coréennes par Matthieu Rauchvarger:

2/04, 28/05

Contes *La perle d'or* et *Une si belle entente* par Noella Kim:

12/03, 26/03, 21/05, 4/06, 18/06

L'enseignant conduit la visite de l'exposition avec la classe, puis le percussionniste ou la conteuse intervient devant la classe entière.

Rencontre privilégiée avec les enseignants

Le 18 mars de 14h à 16h30

Gratuit sur inscription

Renseignements et réservation

Tél.: +33 (0)1 46 29 22 05

Mél.: visite@sevresciteceramique.fr



Les rendez-vous pour tous

17 MARS

conférence de Stéphanie Brouillet, commissaire de l'exposition à la BULAC (63 rue des Grands Moulins, 75013 Paris, www.bulac.fr)

5 AVRIL

à 15 h duo d'artistes coréennes, l'une danseuse AN Jae Hyun, l'autre musicienne SONG Jiyun, suivi d'une prestation en solo.

16 MAI

NUIT DES MUSÉES de 18 h à 23 h

à 19h30 « Voyage dans l'univers de la danse traditionnelle coréenne », « À la recherche d'une danseuse Li Chin »

Chorégraphie présentée par AN Jae Hyun.

Li Chin fut le grand amour présumé de Collin de Plancy, premier diplomate français présent en Corée au XIX^e siècle.

Présentation des travaux des élèves ayant participé à *Effr'Actions* en présence de l'artiste médiateur Lionel Estève.

21 JUIN

FÊTE DE LA MUSIQUE

La musicienne SONG Jiyun présentera plusieurs morceaux en flûte traversière coréenne

à partir de 15 h « Sang lyon san » et « Chonsong gok » (musique de cour), suivi de « Sanjo » (musique folklorique) enfin, « Debaram Soli » (musique contemporaine).

Journée d'étude sur le céladon, à la fois sous l'angle historique mais aussi scientifique, à l'automne

Pour aller plus loin

Catalogue, *Roman d'un voyageur – Victor Collin de Plancy, histoire des collections coréennes en France*. 250 pages - Nouvelles Editions Loubatières.

Le catalogue bénéficie du soutien de The Cultural Heritage Administration de la République de Corée.

Commissariat **Stéphanie Brouillet**, conservateur en charge des collections d'Asie avec les conseils de **Laurence Tilliard**, chef du service des collections Scénographie **Vincent Dupont-Rougier**, assisté de **Savannah Lemonnier**

Informations pratiques

21 janvier – 20 juillet 2015

Exposition ouverte tous les jours sauf le mardi, de 10h à 17h

Sèvres – Cité de la céramique

2, place de la Manufacture, 92310 Sèvres

www.sevresciteceramique.fr

T2 (arrêt « Musée de Sèvres »)

Métro ligne 9 (arrêt « Pont de Sèvres »)

Autobus au pont de Sèvres 169, 179, 279, 171, 26

Renseignements et réservation

Tél.: +33 (0)1 46 29 22 05

Mél.: visite@sevresciteceramique.fr

Sèvres
CITÉ DE CÉRAMIQUE